

Ugens transport

Onsdag 7. november til tirsdag 13. november 2012 - Nummer 2 - 1. årgang

ANALYSE PEGER PÅ PROBLEMER MED KAPACITETEN PÅ KOMBITERMINALEN I PADBORG

LØSNINGEN KAN VÆRE EN INVESTERING PÅ 10,5 MILLIONER KRONER

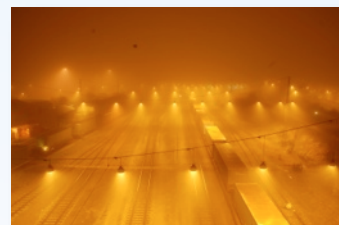
Vores testkører, Per Fischer har været i Tyskland, hvor han har været ude at prøvekøre den nye Antos fra Mercedes Benz.

Læs mere på side 14, 15 og 16.



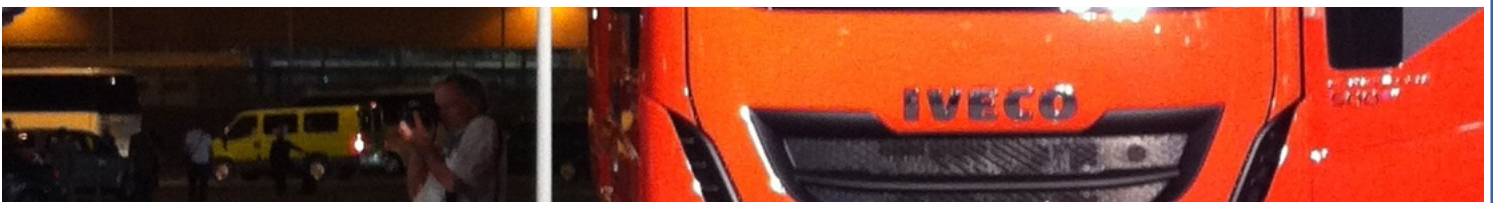
Oktober sendte konkursbølgen mod land igen.

Læs mere side 5 og 6.



Jernbanetransport er en af løsningerne til at få transporterne til at blive mere grønne.

Læs mere side 13.



VELKOMMEN TIL UGENS TRANSPORT

Du sidder nu foran den anden udgave af et nyt tiltag fra transportnyhederne.dk - et elektronisk magasin, som vil udkomme op til 48 gange om året - lidt afhængigt af, hvordan julen og sommerferien falder.

Måske var du en af de omkring 1.400, der hentede den første udgave af Ugens transport ned på din computer - og er vendt tilbage for at hente nummer to.

Hvis det er første gang, du læser Ugens transport, er du mindst lige så velkommen.

Uanset hvad, er Ugens transport for alle transportinteresserede mennesker - og må derfor gerne videresendes til kolleger, venner og andre, der interesserer sig for transport.

Hvis du vil have en mail, hver gang Ugens Transport udkommer, kan du bestille den [her](#) - hvor du også kan bestille nyhedsmailen fra transportnyhederne.dk og lastbilnyhederne.dk.

I denne anden udgave af Ugens transport har vi sat fokus på en analyse af kombiterminalen i Padborg. Vi har også en testkørsel af Mercedes-Benz nye distributionsbil - Antos, og en test af TUC's nye tilbud til chauffører og vognmænd - en lastbilsimulator, hvor det hverken koster blod eller tårer, at blive impliceret i et glatføreheld.

Du kan finde Ugens transport på websiden:

ugenstransport.dk

God læselyst.

Venlig hilsen

Jesper Christensen, chefredaktør

ANALYSE SER PÅ KOMBITERMINALEN I PADBORG

Stigende efterspørgsel efter kombinerede transporter betyder, at operatøren af kombiterminalen i Padborg udnytter kapaciteten næsten fuldt ud. Udviklingen skaber behov for en udvidelse. En rapport udarbejdet af Cowi peger på en udbygning til 10,5 millioner kroner som en realistisk løsning

I rapporten, som Trafikstyrelsen har offentliggjort tirsdag, er der gjort rede for en række forhold på terminalen - blandt andet, at der er et behov for en udbygning - og at terminaloperatøren TX Logistik er indstillet på at acceptere en højere leje, end operatøren betaler i dag for at benytte terminalen, der er fra 1987 - og kun moderniseret i begrænset omfang.

Ifølge rapporten har en markedsanalyse vist, at der kan forventes stigende godsmængder på kombiterminalen i Padborg i de kommende år. Markedsanalysen har tillige vist, at den forventede stigning i godsmængderne på jernbane hovedsageligt vil bestå i en overflytning af internationale transporter, der i dag køres med lastbiler.

Opererer tæt på kapacitetsgrænsen

Analysen af kapaciteten på Padborg-terminalen har vist, at den i dag opererer tæt på kapacitetsgrænsen, og at der er behov for en opgradering af kombiterminalen, hvis den skal kunne imødekomme de forventede stigende godsmængder i fremtiden. Den nuværende udformning af terminalen sætter nogle begrænsninger for at kunne håndtere øgede godsmængder. Begrænsningerne skyldes især depotkapaciteten og længden af læssesporene.

Som udgangspunkt for analysen af forholdene omkring kombiterminalen i Padborg er der undersøgt to forskellige modeller.

En model A, hvor der sker en mindre udbygning af terminalen - pris cirka 10,5 millioner kroner

Model A omfatter etablering af længere læssespor med plads til togstammer på op til 835 meter og belægning imellem disse, en mindre opgradering af det kommunale stamspor, inklusive belysning og anlæggelse af en sti langs sporet. Endelig



forudsættes udført flere belægningsarbejder på det nuværende areal samt et nyt hegn, videoovervågning og porte. En del er i dag etableret af den nuværende terminaloperatør, TX Logistik.

En model B, hvor terminalen udbygges med flere spor med videre - pris mindst 30 millioner kroner

Model B supplerer model A og indebærer derudover en udvidelse af arealet for kombiterminalen i Padborg og etablering af flere nye spor og mere plads til parkering af trailere og containere.

Ifølge analysen er det vurderingen, at model A på kort sigt dækker kapacitetsbehovene. Såfremt de kommende år viser stor vækst i godsmængderne kan det eventuelt overvejes at udbygge terminalen yderligere ved for eksempel at inddrage arealer i



tilknytning til terminalen. Vurderingen skal ses i lyset af, at det er usikkert, hvordan trafikstrømmene vil ændre sig, når den faste Femern Bælt-forbindelse står klar kombineret med den usikkerhed, der gælder i forhold til de faktiske godsmængder på terminalen i fremtiden.

Det estimerede investeringsbehov for model A er i størrelsesordenen 10,5 millioner kroner, hvoraf størstedelen skal bruges på at gøre det muligt at håndtere længere tog og på at etablere belægning på terminalens østlige depotområde.

Opgraderingen vil bidrage til både at øge terminalens kapacitet og at optimere de driftsmæssige forhold.

Ifølge analysen bør en tilpasset husleje-model, der både tager hensyn til driftsøkonomiske principper for ejeren af terminalen - Banedanmark - og til nogle mere samfunds- og markedsøkonomiske interesser.

Fakta om kombiterminalen i Padborg

I de seneste seks år har TX Logistik været involveret i driften af kombiterminalen i Padborg.



I 2007 blev der håndteret enheder, der svarer til 1.084 teu. Siden er mængderne steget støt:

2008 - 7.806 teu
 2009 - 12.685 teu
 2010 - 21.656 teu
 2011 - 23.946 teu

For 2012 skønnes tallet at blive på cirka 34.000 teu. En udbygning af terminalen efter model A vil øge kapaciteten med mellem 10.000 og 15.000 teu årligt, og en kapacitetsforøgelse på 10.000 til 15.000 teu årligt.





TRANSPORTOMRÅDET MÅTTE SIGE FARVEL TIL 25 VIRKSOMHEDER

Ifølge den seneste statistik over konkurser blandt danske virksomheder måtte 25 virksomheder på transportområdet køre i skifteretten. det er 8 flere end i oktober sidste år - en stigning på 47,1 procent

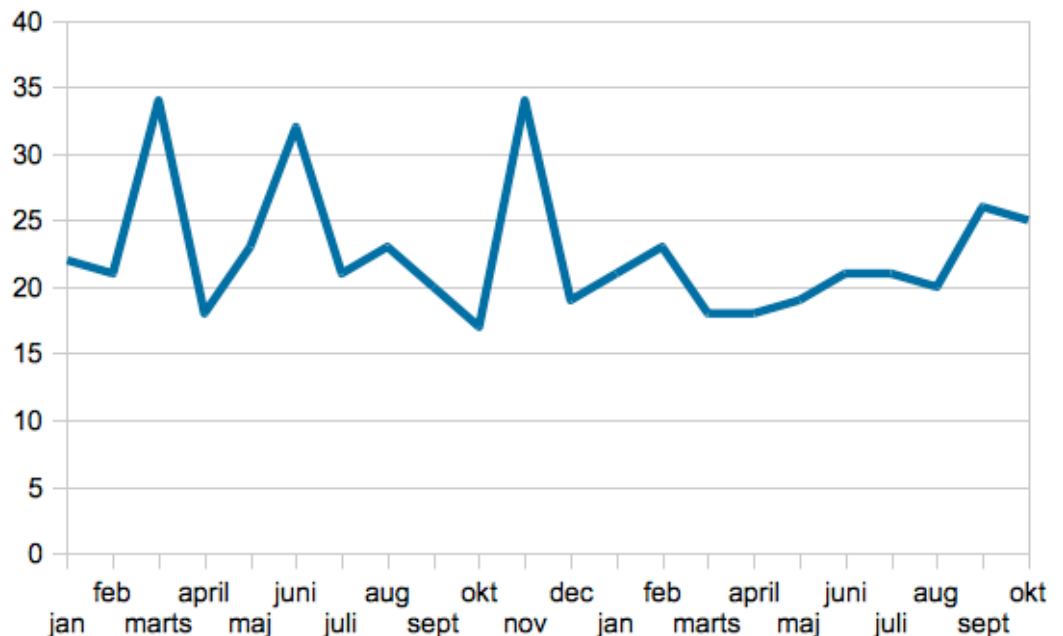
Oktober følger dermed tendensen fra september, hvor der også var en stigning i antallet af konkurser på transportområdet. Set over den seneste periode på 12 måneder fra november 2011 til oktober 2012 er 265 virksomheder på transportområdet gået konkurs. det er 7,7 procent færre, end i den foregående periode på 12 måneder fra november 2010 til oktober 2011.

STATISTIK VISER KONKURSUDVIKLINGEN PÅ TRANSPORTOMRÅDET

Virksomheden Experian, udsender hver måned en statistik over, hvor mange virksomheder, der er gået konkurs den seneste afsluttede måned. Vi har her på transportnyhederne set tilbage på månedsstatistikkerne fra januar 2011

De mange månedsstatistikker viser, at antallet af konkurser har været svagt stigende siden

det tidligere forår. Udsvingene i år har været mindre, end udsvingene var i 2011. Samlet er færre virksomheder konkurs i år - 212 - end det var tilfældet i den samme periode sidste år, hvor tallet var 231.



(Kilde: Experian - Grafik: transportnyhederne.dk)

CHAUFFØRKLUB HAR MELDT INTERNATIONAL SPEDITIONSVIRKSOMHED TIL FYNS POLITI

Schenker A/S, der har dansk hovedsæde i Hvidovre, er blevet meldt til politiet. Landsklubben Danske Godschauffører mener at kunne dokumentere, at Schenker bryder reglerne om cabotagekørsel

Landsklubben Danske Godschauffører oplyser, at den har observationer og fotodokumentation, som viser, at bulgarske chauffører i deres biler bryder EU's regler for national kørsel i et andet land - cabotagekørsel.

Det kørselsmønster, som Landsklubben Danske Godschauffører har observeret, er ifølge landsklubben cabotagekørsel. Landsklubben Danske Godschauffører beskriver det som minutløst planlagt og udført som en permanent og løbende aktivitet.

SCHENKER A/S AFVISER CHAUFFØRKLUBS PÅSTANDE OM ULOVLIG CABOTAGE

Landsklubben Danske Godschauffører har meldt den internationale transportkoncern Schenker's danske selskab til Fyns Politi for brud på reglerne for cabotage-kørsel. Schenker A/S er efterfølgende gået i gang med at skaffe dokumentation for, at Schenker A/S overholder reglerne om cabotagekørsel

Landsklubben Danske Godschauffører anmeldte fredag i sidste uge Schenker A/S for ulovlig cabotagekørsel på ruten

Langeskov-Malmø. Schenker A/S oplyser i den forbindelse, at Schenker ikke selv udfører de pågældende transporter, men bruger indlejede vognmænd.

En foreløbig undersøgelse af sagen, som Schenker A/S satte i gang, da de blev klar over politianmeldelsen, har ikke kunnet bekræfte 3F's påstande om, at cabotagereglerne er blevet brudt.

Schenker A/S og den vognmand, som har udført de transporter, som ifølge Landsklubben Danske Godschauffører skulle være ulovlige, er ved at indsamle alt materiale - fragtbreve, køreskiver, GPS-data med videre - for at





dokumentere, at man har fulgt de gældende regler for international kørsel.

Schenker A/S oplyser videre, at virksomheden er gået i dialog med politiet i Odense, som mandag fik de første dokumenter for kørslerne. Schenker A/S har endvidere taget kontakt direkte med Harald Fabricius, der er formand for Landsklubben Danske Godschauffører under 3F, men han har ikke ønsket at uddybe sagen over for DB Schenker.

Transportvirksomheden, der stod for transporten Claus Normann Hansen, der er direktør i Baton Transport ApS i Nykøbing Falster, som står for selve kørslen, siger, at der ikke er tale om cabotagekørsel, da bilerne kommer fra Sverige inden læsning i Hvidovre til Kolding.

- Dette er hele idéen bag cabotage, at bilerne ikke skal returnere tomme fra Sverige til Langeskov, men at denne kapacitet bliver udnyttet, siger han ifølge Schenker A/S.

Schenker A/S, der regner med at have al dokumentation om de

pågældende transporter klar i denne uge, oplyser videre, at ingen af de berørte parter er hørt forud for politianmeldelsen.

Fakta-oplysninger

Schenker beskriver kørselsmønstret for de to biler, sagen først og fremmest skulle dreje sig om således:

Bil 1 afgang fra kunde:

- Tur 1: Langeskov-Malmø
- Tur 2: Malmø-København (tom)
- Tur 3: København-Taulov (Cabotage 1)
- Tur 4: Taulov-Langeskov (tom)

Bil 2 afgang fra kunde:

- Tur 1: Langeskov-Malmø
- Tur 2: Hvis kørsel for Schenker A/S: Malmø-Taulov, ellers tom retur, eller vognmand laster selv retur.

(Kilde: Schenker A/S)

TRANSPORTFORLAG SENDER NY KALENDER UD MED GAMLE LASTBILER

Dansk Transport Forlag, der blandt andet udgiver månedsmagasinet Trans Inform, er klar til 2013 med en ny A4-vægkalender med motiver af lastbiler, der har mange år på bagsmækken. Ud over en ny kalender med gamle lastbiler, genoptrykker Dansk Transport Forlag kalendere fra tidligere år

Det er fjerde år i træk, at det er lykkedes for journalist Finn Bjerremand at finde frem til 12 veteran-lastbiler blandt danske samlere, så 2013-kalenderen kan kaldes ny, selvom bilerne på billederne er gamle.

Veteran-kalenderen er ifølge Dansk Transport Forlag ved at udvikle sig til et samlereobjekt, idet mange købere går igen fra tidligere år.

Derfor er der enkelte samlere, der efterspørger kalendere fra de tidligere år. Det har fået forlaget til at genoptrykke gamle kalendere, for at imødekomme efterspørgslen.

Veteran-kalenderen, der koster 89 kroner inklusiv forsendelse (eksklusiv moms), kan bestilles hos Dansk Transport Forlag.





VOLVOEN ER PÅ DEN RØDE GREN

Vognmandsvirksomheden Jesper Green ApS i Kettinge på Lolland har netop fået leveret en ny Volvo FH 540 8x4 med tridem-bogie

Lastvognen er udstyret med I-Shift og VEB+ motorbremse. HMF har stået for opbygningen med pendeltip og bagmonteret aftagelig HMF 2420 kran.

Bilen er solgt og leveret af Morten Frederiksen, Titan Lastvogne A/S i Nr. Alslev.



VOGNMANDENS NYE MAN HAR ANLÆG FOR PRODUKTIVITET

Når det drejer sig om at udnytte de danske regler om lastbilers totalvægt, skal man tænke sig godt om. Lovens bogstav kan opfyldes på mange måder, og samtidig skal lastbilen, som måske også skal have en påhængsvogn, også være produktivt og økonomisk på langt sigt. Vognmandfirmaet G. Tulstrup's nye vogntog er et eksempel på, at der er tænkt over tingene

Vogntoget er specificeret i tæt samarbejde med salgskonsulent Sebastian Jacobsen fra MAN Truck & Bus. Selve lastbilen er en fire-akslet MAN TGS 35.540 med tandemtræk og navreduktionsaksler, mens påhængsvognen er en tre-akslet kærre fra MTDK.

Førvognen har tre-vejs tip fra Højberg Maskinfabrik, og den er opbygget, så den kan køre med aftagelig, bagmonteret kran.

Med MAN's automatiske TipMatic-gear med speciel offroad-



software, er resultatet et fleksibelt vogntog, der kan komme frem under vanskelige forhold og dermed er et værktøj med høj produktivitet.



NORSKE STATENS VEGVESEN STOPPEDE 400 LASTBILER - 40 KØRTE MANGLEDE SNEKÆDER

På den tredjesidste dag i oktober kontrollerede Statens Vegvesen lastbiler på E6 syd for Oslo. I løbet af to timer vinkede folk fra Statens Vegvesen 400 lastbiler ind til siden. 40 af dem manglede snekæder og måtte blive holdende

Det ville være uforsvarligt at slippe vogntog ind i morgentrafikken i Oslo og videre nordover uden at have tilgængelige kæder, siger leder af udekontrolsektionen i Statens vegvesen, Region øst, Geir Mjøsund.

Kravet til vinterudrustning er, at et vogntog skal medbringe syv snekæder, hvis føret er glat. Selvom det generelle krav om, at lastbiler skal medbringe snekæder, først trådte i kraft 1. november, skal lastbiler alligevel have vinterudrustning med, hvis det bliver snevejr i oktober - eller efter vinterperiodens slutning i foråret.

Geir Mjøsund er forundret over, at transportkøberne ikke stiller krav om, at de biler, der lejer, er forsvarligt udrustet til vinterkørsel.

- Efter 1. november slipper vi ikke lastbiler ind uden kæder, siger han og understreger, at snekæder særligt er vigtigt at have med i lastbilen, hvis turen går over fjeldene i Vestlandet eller nordud mod Trondheim.

REGERINGEN KOMMER MED FORSLAG OM ÆNDRING AF ISBRYDNINGEN

S-R-SF-Regeringen har fremsat et lovforslag om ændring af Statens Istjeneste. Lovforslaget vil betyde, at statsisbryderne afskaffes og at beredskabet i stedet sendes i udbud

Erhvervslivets udgifter til ordningen ventes med den ny lov at falde til ca. en tredjedel af det nuværende beløb. De seneste år med fuld betaling har beløbet været på omkring 20 millioner kroner.

For den kommende sæson har Søværnets Operative Kommando sendt isbrydningen i de indre danske farvande - blandt andet Limfjorden - i udbud.

TRAFIKKEN OVER BROEN GIK FREM

I løbet af oktober passerede 107.671 lastbiler over Storebæltsbroen mellem Fyn og Sjælland. Dermed ændrede måneden på en tendens med faldende trafik over broen, som tallene fra september pegede på

Hvor september-trafikken med lastbiler over Storebæltsbroen lå på 98.714 - 7.703 færre end i august i år - og 8663 færre end i september sidste år, steg oktobertallene for lastbiltrafikken til 107.671.

Ud over at være 8.957 flere end i september, er det også en fremgang på 4.609 i forhold til oktober sidste år, hvor 103.062 lastbiler passerede over Storebæltsbroen. I løbet af årets ti måneder er der kørt 996.560 lastbiler over broen mellem Fyn og Sjælland. I hele 2011 var tallet 1.175.368.



MINDRE BREVMÆNGDER LÆGGER EN DÆMPER PÅ POSTNORDS RESULTAT

De mængder af breve, som den dansk-svenske postkoncern, Post Nord, håndterer, bliver mindre og mindre. I den seneste kvartalsrapport fremhæver postkoncernen, at den set i det lys har leveret en "udmærket præstation". Administrerende direktør, Lars Idermark peger på, at den danske brevvirksomhed udviser et forværret resultat, som dog var forventet

I sin omtale af Post Nords kvartalsrapport, som omfatter tredje kvartal og årets første tre kvartaler, understreger koncernchefen, at Post Nord takket være et fokuseret arbejde med effektiviseringer og rationaliseringer fortsat kan præsentere lønsomhed og en stabil udvikling af den operative

pengestrøm. Renset for omstrukturingsomkostninger og engangseffekter udgør overskudsgraden for kvartalet 2,6 procent og for årets første ni måneder 3,5 procent.

Tre af koncernens fire virksomheder har opnået et forbedret driftsresultat i tredje kvartal.

Interesserede kan læse mere om Post Nords kvartalsrapport med et abonnement på transportnyhederne.dk - klik [her](#):

DELÅRSRAPPORT FRA POST NORD AFSPEJLER EN FORVÆRRET MARKEDSSITUATION

PostNords nettoomsætning faldt med 3 procent i årets tredje kvartal sammenlignet med det tilsvarende kvartal sidste år. Udviklingen afspejler ifølge Post Nord et fortsat kraftigt skift over mod alternative digitale løsninger og en forværret makroøkonomisk situation.

Interesserede kan læse mere om Post Nords kvartalsrapport med et abonnement på transportnyhederne.dk - klik [her](#):

DSV AIR & SEA HAR VÆRET PÅ OPKØB I SYDAMERIKA

DSV-koncernen har indgået aftale om køb af de resterende 60 procent af aktierne i DSV-GL Latin America S.A. fra sin joint-venture partner LOS INKAS S.A.

DSV-GL Latin America udfører integrerede transport- og logistikydelser i Argentina, Chile og Peru under navnet DSV-GL.

Læs mere med et abonnement på transportnyhederne.dk:



POST NORDS KØB AF HARLEM TRANSPORT ER GENNEMFØRT

PostNord har nu gennemført den fulde overtagelse af aktierne i logistikvirksomheden Harlem Transport AS. Dermed indgår virksomheden i koncernens regnskaber fra og med torsdag 1. november som en del af forretningsområdet Logistik. Overtagelsen supplerer PostNords eksisterende virksomhed i Norge og styrker koncernens position yderligere på det voksende norske logistikmarked

PostNord betegner Harlem Transport som en velrenommeret transport- og logistikvirksomhed i Norge. Virksomheden tilbyder først og fremmest transport af stykgods indenfor fire områder: dagligvarehandel, industri, shipping og affald.

Virksomheden har en stærk position som logistikleverandør til dagligvarebranchen og har aftaler med et stort antal aktører i branchen. Harlem Transport omsatte i 2011 for 292 millioner

norske kroner, og beskæftigede 211 medarbejdere.

PostNords logistikforretning i Sverige, Danmark, Norge og Finland omsatte i 2011 tilsammen for ca. 13 milliarder svenske kroner. Virksomhedens fokus er på pakker, paller, ekspres og tredjepartslogistik.

I Norge drives logistikforretningen gennem Tollpost Globe A/S, som med en omsætning på 2,7 milliarder norske kroner er blandt Norges tre største logistikvirksomheder.

- Vi byder både kunder og medarbejdere velkommen til PostNord. Harlem Transport er et veldrevet selskab med solide kompetencer. Nu vil vi yderligere styrke vores position på det voksende norske logistikmarked, ikke mindst på dagligvareområdet, siger Henrik Højsgaard, chef for PostNords forretningsområde Logistik.

Post Nords konkurrent - Posten Norge - oplyste for få dage siden, at den havde købt en svensk transportvirksomhed for at styrke sin position på det svenske marked.

NYSCAN PÅ SJÆLLAND SAMARBEJDER MED MTDK A/S FRA JYLLAND

Scania-forhandleren Nyscan A/S, der er aktiv på Sjælland, har indgået en aftale om samarbejde med MTDK a/s, der har hovedsæde i Randers. Med aftalen indgår Nyscan i MTDK a/s' servicenet på Sjælland og Lolland/Falster

MTDK a/s, der er grundlagt af Morten Tang, som for en årrække tilbage var en central medarbejder hos Lastas A/S, har specialiseret sig i at designe og producere skræddersyede løsninger til små og store vognmænd, når det drejer sig om trailere, anhængere og kærre.

Nyscan betegner samarbejdet med MTDK a/s som endnu en udvidelse af Nyscans one stop shopping koncept, og ses som en godt supplement til Nyscans trailerafdeling. Det er især reparation og vedligehold af tridce-styring på trailere, som vil være en af de primære opgaver for Nyscan.

EN AF VEJENE TIL GRØN TRANSPORT GÅR OVER SØ OG BANE

Dansk Industri har 12 anbefalinger til, hvordan samfundet sikrer en grøn omstilling af transportsektoren. I sidste uge forklarede DI den femte anbefaling, der handler om at gøre mere brug af søfart og jernbane. DI ønsker i den forbindelse, at politikerne dropper planerne om at øge afgiften for at køre med godstog på de danske skinner

Omkring to tredjedel af det gods, der kommer til og fra Danmark, kommer med skib til en dansk havn. Skibsfarten kan medbringe meget store volumener og er derfor som udgangspunkt en meget energieffektiv transportform.

Tilsvarende er jernbanen en væsentlig del af godstransporten i Danmark - ikke mindst på trafikken gennem Danmark. Jernbanetransport er med til at reducere trængslen på vejene. Godstransport på elektrificerede strækninger er væsentlig mere klimavenlig end lastbilstransport på konventionel diesel. Derfor skal hovedstrækningerne efter DI's mening elektrificeres.

I sin femte anbefaling fremfører DI følgende:

En forudsætning for at få mere gods på sø og bane er, at vi har velfungerende havne og terminaler, samt at vi har gode

vejforbindelser fra havne og terminaler, så det bliver mere attraktivt at sejle eller køre med tog frem for at køre hele vejen med lastbil.

Derfor bør der være adgang for modulvogntog til alle havne og terminaler i Danmark, og den øvrige trafikregulering bør understøtte adgangen til havne og terminaler.

Godstransporten med jernbane betaler for at benytte de danske jernbaneskiner. Desværre har et flertal i Folketinget besluttet at tredoble afgifterne for jernbanegodstransport fra og med 2015. De danske afgifter bør afspejle ønske om mere gods på bane. Dansk Industri ønsker derfor at afgiftsstigningen droppes.

DI's 12 forslag er:

1. Reform af bilbeskatningen
2. Lettere introduktion af nye biltyper
3. Lempelse af energiafgifter for grønne drivmidler
4. Offentlige indkøb
5. Mere gods på sø og bane
6. Flere modulvogntog og højere totalvægt
7. Intelligente transportsystemer
8. Øget elektrificering af jernbanen
9. Mere og bedre kollektiv transport
10. Mobility management
11. International regulering
12. International teknologiudvikling

PER FISCHER
TESTER

MERCEDES-BENZ ÅBNEDE DØRENE FOR TESTKØRSEL AF EN VELSKABT LILLEBROR TIL ACTROS

Verdens største producent af erhvervskøretøjer, Mercedes Benz, har begyndt produktion af en ny serie lastbiler, som er udviklet til tung distributionskørsel. Nyheden, eller nyhederne, markedsføres under navnet Antos og der er i det store hele tale om mindre versioner af storebror Actros

Af Per Fischer

Den nye serie af distributionsbiler, der har speciel adresse til tunge transportopgaver i tæt bytrafik, er i vid udstrækning baseret på teknik og udseende, som er arvet fra Actros.

Antos er proklameret som afløser for Axor, og ikke som nogen kunne forledes til troen om, at Antos er en afløser for MB-lastbilm familiens benjamin, Atego.

Afløseren for den lader vente på sig et års tid.

Antos leveres som henholdsvis 4x2 og 6x2 chassisbil og 4x2 trækere med lignende akselkonfigurationer. Med hensyn til trækraft er bilerne dækket ind med tre motorserier, som på effektområderne strækker sig fra 238 til 510 hk.

I sammenhæng med motorer og nye lastbiler er der i tilfældet Antos udelukkende tale om drivkraft som leveres af ”drivværker”, der er udviklet til indfrielse af Euro-6 miljønormerne.

Med hensyn til transmissioner er tale om standard-montering af tredje generation af MBs Powershift automatisk gearskifte med respektive otte eller 12 geartrin.



Hvad angår de konstruerede førerhuse, deres indretning og interiør, kan der også drages mange sammenligninger med Actros. På de punkter er det faktisk kun størrelser og antal versioner, der afsløres ved første øjekast.

Som helhed er Antos førerhuse tilgængelige med tre højder og to længder. Hvad angår sidstnævnte drejer det sig om et kort

PER FISCHER TESTER

dagførerhus, og en mellemlang version med en enkelt køje.

Skønt Antos markedsføres som et transportværktøj til tung distributionskørsel kan bilerne, med deres righoldige udstyr og stærke drivlinjer, sagtens anvendes til andre formål. Eksempelvis distributionskørsel over længere strækninger.

Gode førstehåndsindtryk

Et er at præsentere en lastbilnyhed ifølge producentens beskrivelser. Et andet, og noget mere spændende, er at videregive og beskrive egne oplevelser fra prøvekørsler.

Hvad angår sidstnævnte havde Mercedes-Benz tilrettelagt nogle ”tvangsruter” i Düsseldorfs bytrafik og på landevejs- og motorvejsstrækninger i industribyens periferi. Med andre ord var der her de bedste muligheder for at køre nogle af nyhederne til eksamen i deres rette elementer.

HØJT KOMFORTNIVEAU PRÆGER DEN NYE LILLEBROR

Når den lette vej op til førerhuset gulv er overstået, opleves en udsædvanlig lækker og komfortabel arbejdsplads. De første øjekast på chaufførens nye arbejdsmiljø bag rattet i Mercedes-Benz' Antos afslører et generelt velindrettet interiør, som efter min opfattelse desværre er præget af for megen mørk plastik

Interiøret har i stort omfang nogenlunde samme instrumentbord med stort centralt placeret display med alverdens køre- og førerinformationer, som kendes fra Actros.

Og desuden logisk placerede og let læselige instrumenter og ligeså logisk anbragte betjeningsstilke på ratstammen til Powershift-gearkassen, blinklys, vinduesviskerne, motorbremse og eventuel retarder.

Eftersom tiden var kortere end den lange række Antos biler som var stillet til rådighed, faldt mit valg på to eksemplarer.

Dels en 4x2 trækker med tilkøbet silo trailer, der var læsset til 40 ton vogntogsvægt og monteret med 420 hk motor der genererer 2100 Nm moment.

Dels en 6x2/4 solovogn med hydraulisk tvangssyret bogieaksel. Denne bil var læsset til 26 ton total og monteret med motorversionen, der producerer 360 hk motor og har en moment på 180 Nm.

Som det fremgår af de nævnte specifikationer, burde de to køretøjer være optimeret til at give nogenlunde samme trækraft, i forhold til totalvægtene.

Og de viste sig ret hurtigt, at jeg ikke fandt nogen væsentlige forskelle. I begge tilfælde mener jeg, at ordene rigelig trækraft er fuldt dækkende.

Derudover er førerhusets indretning i vid udstrækning præget af et rat, som er integreret med et overdådigt udvalg af elektroniske betjeningsfunktioner med indtil flere indstillinger.

Faktisk er rattets betjeningsfunktioner ligeså omfattende, som tilfældet er med bilernes udstyrs - og ekstraudstyrslister.

I og med, at det førnævnte høje komfortniveau også er suppleret med en utrolig lækker multijusterbar førerstol og en god ratindstilling, er vi faktisk nået et godt stykke rundt om beskrivelse af det 2,3 meter brede dagførerhus, der i øvrigt er en af i alt tre varianter.

Automatik hele vejen

Eftersom de pågældende Antos-køretøjer er monteret med alverdens automatiske kontrol- og styresystemer, og jeg hører hjemme blandt de mest magelige mennesker, blev prøvekørslen kørt på den samlede automatiks vilkår.

PER FISCHER TESTER

Altså lige undtagen igangsætninger og standsninger.

Bortset fra enkelte manuelle bevægelser af højre ben og ligeså enkelte påvirkninger af rattet, var kørselen overladt til automatikken. Dog betinget af kommandoer, der var forudindstillet på enten rattet eller instrumentbordet betjeningsknapper.

Legende let

Det elektronisk styrede samspil mellem fartholderen, afstandsreguleringen, gearskiftet og hjælpebremsen som motorbremse og retarder og driftsbremsen gør kørsel legende let.

Under kørsel foretager elektronikken automatisk påkrævede op- og nedgearinger. Og hvert eneste gearskifte er blødt og

nænsomt overfor brændstofforbrug og skåner drivlinen for unødvendig hårde ryk.

Godt udsyn

Apropos ord som legende let, dækker de også over chaufførens udsyn gennem store rudearealer og noget jeg vurderer som markedets absolut bedste sidespejle. I begge tilfælde er chaufføren begavet med så gode oversigtsvilkår overfor medtrafikanterne, at der er minimal risiko for pludselig opstående påkørsler.

Sidst, men ikke mindst, finder jeg det værd at bemærke, at vitale punkter som retningsstabilitet, styring og nedbremsning, er fuld på højde, og måske en kende bedre, end sammenlignelige produkter fra konkurrenterne. De uddelte roser gælder i øvrigt også chassisaaffjedringerne på de Antos-modeller, jeg prøvekørte.





RESULTAT AF INDSATS MED IT-SYSTEM: ANTALLET AF FEJL I KØRE- HVILE-TIDEN DYKKER

En stor satsning fra transportorganisationen ITD viser, at antallet af overtrædelser af køre-hvile-tids-reglerne kan begrænses. Det centrale er elektronisk opbevaring af data om køre- og hviletider kombineret med en månedlig rapport over eventuelle overtrædelser

Rapporterne kan vognmændene bruge til at forebygge fejl - og at eventuelle fejl gentager sig.

Da ITD lancerede ordningen i december sidste år lå antallet af køre-hvile-tids-fejl per lastbil på 5,0. I marts var tallet faldet til 3,4 fejl per lastbil, og i august var antallet af fejl per bil nede på 2,9.

Antallet af overtrædelser per ti køretimer er 0,29 i seneste statistik.

Langt de fleste af fejlene er ifølge ITD små fejl på få minutter, fejlindtastninger med mere. Andelen af de "mindre fejl" er 71 procent. Definitionen af "mindre fejl" stammer fra EU. ITD peger på, at kun et fåtal af fejlene vil være bødegivende i en officiel virksomhedskontrol.

- Reglerne på området er komplicerede, og 100 procent fejlfri kørsel er næsten ikke menneskeligt muligt. Men derfor har branchen alligevel et klart ansvar for at bekæmpe fejlene. Det ansvar tager vi alvorligt, og det er baggrunden for, at vi valgte at lancere vores service i 2011. Nu er vi meget glade for at se, at udviklingen går den rigtige vej, siger ITD's administrerende direktør Jacob Chr. Nielsen.

Kampen fortsætter

Udover at vognmændene hver måned får tilsendt en samlet rapport over alle fejl og overtrædelser, som er registreret af

bilernes digitale kontrolapparater, kan den enkelte chauffør også få en rapport over sine egne fejl.

Dermed er det muligt for virksomhederne og de ansatte at sætte ind lige nøjagtig der, hvor problemerne er. Samtidig hjælper ITD's medarbejdere med at finde og få løst problemerne der, hvor de er.

- Rapporterne giver overblik i virksomhederne og synliggør fejl og sjusk for både vognmand og chauffører. Vi oplever en enorm vilje hos medlemmerne til at holde fejlene nede. Heldigvis viser erfaringen jo, at antallet af fejl ryger kraftigt ned, så snart vognmændene får de rigtige værktøjer til at styre køre-hvile-tiden, siger Jacob Chr. Nielsen.

Kampen for at få fejlraten endnu længere ned fortsætter i en løbende proces.

- Jo flere, der kommer med i køre-hvile-tids-servicen, jo hurtigere vil det gå. For os er det naturligt, at branchen selv går forrest i at få udryddet fejlene. Det er ITD's filosofi, og de gode resultater bekræfter os i den vej, vi har valgt, siger Jacob Chr. Nielsen.

Ifølge ITD foretager de vognmænd, som benytter ITD's køre-hvile-tids-service, hver måned en egenkontrol, der svarer til det omfang, som politiets samlede virksomhedskontroller har i Danmark på et halvt år.

Fakta:

I dag holder ITD's system styr på køre-hvile-tiden for over 350 virksomheder og 4.000 lastbiler.

ITD har investeret et anseeligt millionbeløb i at tilbyde vognmændene den gratis elektroniske opbevaring af køre-hvile-tids-data. Oveni modtager vognmændene hver måned en komplet oversigt over eventuelle overtrædelser og fejl på hver eneste lastbil.

VAREBILERN E KØRTE FREM I OKTOBER

Med 2.113 solgte nye varebiler i oktober steg salget med 15,9 procent i oktober i forhold til samme måned sidste år. Dermed satte oktober en stopper for septembers fald i varebilssalget

Salget er ifølge De Danske Bilimportører igen tilbage i de moderate vækstrater, der har præget markedet igennem 2012.

- Det er meget positivt at salget rettede sig i oktober og, at det uventede fald i september dermed var et enkeltstående tilfælde. Oktobers salg giver forventninger om en fortsat stabil udvikling resten af året, siger Bent Mikkelsen, administrerende direktør hos De Danske Bilimportører.

LASTBILERNE FORTSÆTTER DERES TILBAGETO

Antallet af lastbiler over 3,5 ton indregistreret i Danmark var ved udgangen af oktober på 42.821. Det er 209 færre end ved begyndelsen af måneden, hvilket svarer til en tilbagegang på 0,48 procent

Set i forhold til oktober sidste år, er lastbilbestanden faldet med 1.307 enheder fra 44.128 ved udgangen af oktober 2011 til de nævnte 42.821 ved udgangen af oktober i år. Det er en tilbagegang på 3,0 procent.

Tallene fra oktober viser, at den danske bestand af lastbiler over 3,5 ton er gået omkring 9.500 enheder tilbage siden den toppede i maj/juni 2008.

LASTBILERNE GIK TILBAGE MÅLT PÅ ANTAL NYREGISTRERINGER

Indregistreringen af nye lastbiler faldt i oktober. Der blev indregistreret 289 nye lastbiler, hvilket er et fald på otte biler i forhold til samme måned sidste år

Indregistreringerne af nye lastbiler er vokset stabilt over året, men faldt i sidste måned og i denne måned i, hvad der må betegnes som en flad udvikling. Vores forventning er fortsat, at 2012 ender med en moderat vækst, men den seneste udvikling giver anledning til at følge markedet nøje i de kommende måneder, siger Bent Mikkelsen, administrerende direktør hos De Danske Bilimportører.

SIKKERHEDEN PÅ RASTEPLADSERNE SKAL I FOKUS

Tyveri af lastbiler og gods er et stigende problem i Danmark. I 2011 blev 151 lastbiler meldt stjålet, hvoraf de fleste ikke er blevet fundet igen. Mange chauffører oplever at blive truet eller overfaldet, når kriminelle vil have fat i bil og gods. Alt sammen til skade for transporterhvervet og den ramte medarbejder

Sikkerheden på rastepladserne skal i fokus. Et første skridt er at få etableret sikre og attraktive rastepladser med sikkerheden i top. Det viser en ny undersøgelse af, hvad danske chauffører oplever som en sikker og attraktiv rasteplads.

Undersøgelsen, der er gennemført af Grontmij A/S sammen med transportorganisationen ITD i Padborg og 3F i Aabenraa med støtte af FDE-Fonden, viser, at først når de basale behov for sikkerhed og velfærd er opfyldt, kan chaufføren være sikker på at være udhvilet efter opholdet på rastepladsen. Og så vil chaufføren og vognmanden også bruge netop disse gode og sikre steder.

Sund kost og mulighed for fysisk aktivitet

Ifølge undersøgelsen vil chaufførerne gerne have mulighed for at forbedre deres sundhed på rastepladserne. De efterspørger særligt tilbud om sund kost og mulighed for fysisk aktivitet. Det er alt sammen vigtige elementer i at sikre, at chauffør, bil og gods kommer sikkert frem.

Undersøgelsens resultater skal supplere de eksisterende retningslinjer for rastepladsers sikkerhedsstandard. Målet er at

få nye rastepladser bygget efter undersøgelsens erfaringer, og også ved renoveringer af nuværende skal den nye viden i spil.

- Vores rapport er et godt værktøj til det arbejde, vi er fælles med vognmændene om, nemlig at sikre ordentlige og gode parkeringspladsmuligheder for chaufførerne, siger Jørgen Christensen, 3F i Aabenraa.

Snuden væk fra trafikken

Jørgen Christensen understreger, at chaufførerne på alle rastepladser i Danmark burde have mulighed for at parkere på en måde, så lastbilen altid kan holde med forenden væk fra motorvejen.

- Det er altså svært at sove ordentligt, når ens lastbil holder få meter fra en trafikeret motorvej - og det er jo desværre det, vi ser i dag, siger Jørgen Christensen

God søvn fremmer god sikkerhed

- Både for chauffører og andre trafikanter er det vigtigt, at chaufførerne er udhvilede, når de kører. Dertil kræves rastepladser, hvor det er muligt at få god, sund mad og kunne sove godt, siger Michael Pedersen, erhvervspsykolog, Grontmij A/S".

ITD lægger vægt på, at sikkerheden skal være i orden, så kundernes varer kommer frem i efter planen.

- For vores medlemmer er det afgørende, at de kan være trygge ved at sende deres ansatte ud på de lange transporter, og at chaufføren under ordnede forhold på de offentlige parkeringspladser langs motorvejene kan overholde køre-hviletiden. På den måde sikrer vi en effektiv logistik til gavn for vore kunder, siger chefkonsulent Anders Jessen, ITD.

ANLÆGSOPGAVER FÅR VOLVO TRUCK CENTER TIL AT UDVIDE PÅ DEN HUDRAULISKE SERVICE

Hos Volvo Truck Center Danmark A/S ser man øget efterspørgsel efter at kunne få serviceret hele lastvognen inklusive selv komplicerede opbygninger af én leverandør. Derfor udvider Volvo Truck Center A/S værkstedet i Taastrup med faciliteter til at efterse og servicere hydraulik-opbygninger

Dermed vil flertallet af Volvo Truck Centers filialer fremover være certificerede til at foretage loypligtige eftersyn og reparation af hydraulikmateriel som kraner, hejs, lift og tip.

- Med store anlægsarbejder, som udbygningen af Metroen og den nye bydel i Københavns Nordhavn, som allerede er i gang eller snart starter, oplever vi et stigende behov for at kunne levere komplet service af anlægs- og entreprenørlastvogne, det såkaldte One Stop Service, siger Søren Wettergreen, administrerende direktør for Volvo Truck Center Danmark A/S.

- Vi kan se, at behovet for komplet service af anlægsbiler vokser hele tiden, og med Volvo Truck Center i Taastrups centrale beliggenhed i Storkøbenhavn så vi mulighed for at kunne udvide vores service til også at omfatte hydraulik, siger Jens Egeskov, der er servicemarkedsdirektør for Volvo Truck Center Danmark A/S.

Satsningen på One Stop Service betyder også at Volvo Truck Center i Thisted bliver servicepartner for HMF opbygninger.

KREDITBUREAU PÅ BAGGRUND AF KONKURSTAL: DISSE BRANCHER ER VÆRST AT GIVE KREDIT TIL

Virksomheden Soliditet A/S, der leverer kredit- og forretningsinformation, fremhæver, at en ny opgørelse over konkurser i oktober viser, at autoforhandlere er yderst risikobetonede at give kredit til - hvis man vil være sikker på at få sine penge tilbage. Højt på konkursskalaen ligger desuden reklamebranchen, IT-programmering og detailhandlen

Hvis man vil have sine penge igen, kan autoforhandlere være det dårligste sted at placere dem. Det fremgår af Soliditets nye opgørelse, som viser udviklingen i antallet af konkurser for august-oktober 2012 sammenlignet med samme periode sidste år. De danske autoforhandlere stod i denne periode i 2012 for 39 konkurser mod 18 i perioden for 2011 - en stigning på 117 procent.

- I reklamebranchen er stigningen i konkurstallet for samme periode 100 procent, inden for IT-programmering er stigningen 39,3 procent, mens den for detailhandlen er 19,1 procent. Omvendt klarer ejendomsbranchen sig godt. Her viser perioden august-oktober 2011 til samme periode 2012 et fald i antal konkurser på 23,5 procent. Fremstillingsvirksomhed oplever ligeledes en positiv udvikling med 17,2 procent færre konkurser for perioden i år i forhold til sidste år, siger direktør Martin Hornsyld, Soliditet A/S.

Forbrugerne holder igen

- Tallene taler dog deres klare sprog. Det er fortsat svært at drive virksomhed i Danmark inden for en række brancher, og der er ikke umiddelbart tegn på, at det vil ændre sig. En af årsagerne er fortsat, at forbrugerne er tilbageholdende med både forbrug og investeringer, påpeger Martin Hornsyld.

Ugens citat:

- Da jeg var 14 var jeg forbavset over hvor uintelligent min far var, - da jeg blev 21 var jeg overrasket over hvor meget han havde lært de sidste 7 år.

Citatet er angiveligt fra den amerikanske forfatter, Mark Twain.

*Ugens transport er udgivet af
transportnyhederne.dk
Skolebakken 7, 1. tv
DK-8000 Aarhus C
Telefon: +45 2720 2531*

*Ansvarshavende chefredaktør er:
Jesper Christensen*

*Redaktionen kan også kontaktes på
email: ugenstransport@transportnyhederne.dk*